



翠丰工厂工作环境 行为准则

KING SHER
SOCIAL RESPONSIBILITY



策略性联盟。翠丰持有 Hornbach 的 21% 的股份，Hornbach 是在德国领先市场的 DIY 仓储式零售商。

则
准
为
行
丰
翠

联系人

Ray Baker, 翠丰集团社会责任总监

Jane Keiller, 翠丰集团社会责任经理

电子邮箱: ray.baker@kingfisher.com

jane.keiller@kingfisher.com

carole.boucherie@kingfisher.com

地址: Kingfisher plc

3 Sheldon Square, Paddington

London W2 6PX

电话: +44 (0)20 7372 8008

www.kingfisher.com



工厂工作环境行为准则

简介

此行为准则规定了在我们共同的供应链中供货给翠丰营运公司的供应商他们工厂内以及工作场所里必须要达到的劳工标准和基本的环境标准。翠丰认同在国际劳工组织公约中的国际标准。此准则以这些标准为基础，旨在确保所有工人的权利（无论是固定工，临时工，季节性工人，本地或外来工）都得到尊重和保护。

所有的采购商必须承诺：

- 让翠丰了解其共同的供应链
- 所有的工厂符合关键性失误点
- 在他们的工厂中逐步达到翠丰的标准

我们认识到不是所有的工厂都能马上达到所有的标准。然而，所有的工厂必须要达到九个关键性失误点（见下页），关键失误点规范了所有的采购商在成为翠丰的供应商前必须要达到的最低入门标准。

执行

每个营运公司和采购办公室必须制定策略和行动计划来支持采购商进行持续改进，最终目标是让所有的采购商和他们的供应链与整个准则相符合。

策略必须包括：

- 承诺供应链的透明度
- 为采购商和供应链制定特定的目标
- 清晰规范的标准
- 评估体现的系统
- 追踪不符合的系统
- 责任
- 采购

关键性失误点

翠丰只会从达到以下最低要求的工厂采购

- 1 工厂只雇佣达到当地法定的最低年龄的工人。在最低年龄低于 15 岁或没有最低年龄规定的地方，工人不得低于 15 岁。²
- 2 工厂没有使用强迫，约束或不自愿的劳工。
- 3 工厂没有向工人征收不合理的押金或扣押他们的身份证件。
- 4 工厂没有对工人施加体罚，体罚的威胁，恶语，或任何其它形式的恐吓。
- 5 如工厂提供宿舍，宿舍必须与工厂或与生产区或物料储存区分开。
- 6 工厂必须要有足够的安全和畅通的防火出口以及逃生通道，工厂每一楼层或每个区域和宿舍区（如有提供）内的工人可以使用。
- 7 工厂没有蓄意违犯当地和国家的环境法律，如有违反环境法律的行为，必须能提出改进的行动计划。
- 8 工厂的管理层愿意改进任何发现的重大问题，并承诺努力达到行为准则的标准。
- 9 工厂是一个安全的工作场所。

翠丰的标准

我们期望我们供应链中所有的工作场所都能达到以下的标准，我们将与采购商和工厂合作，通过持续的改善，确保能逐步达到这些标准。

工人的年龄

翠丰支持 ILO 第 138 号公约关于工人的适宜年龄的规定，因此：

- 工厂和生产场所只能雇佣高于当地法定最低年龄的工人。如果当地法定年龄低于 15 岁，或当地没有规定法定的最低年龄，工人不得小于 15 岁²。
- （年龄在 18 岁以下）的未成年工不能从事
 - 夜班工作（即：晚上 10 到早上 6 点之间的工作）
 - 对他们的健康有潜在危害的工作
 - 工作时间超过当地法律规定

强迫劳工

- 工厂不使用强迫，约束或不自愿的劳工。
- 工厂没有向工人不合理地收取押金或扣押他们的身份证件。在禁收押金的国家，不允许收取押金。
- 任何工厂内部向工人提供的借款或贷款方案必须是透明的，必须向工人清楚地解释，并全面记录存档。

工作时间

- 标准工作时间必须符合当地法律的限制。
- 加班时间必须符合当地法律的限制和规定。
- 所有的加班是自愿的并另外支付加班费。
- 工人全年平均至少每七天要有一天休息。
- 工人有适当和充分的工间休息。

工资

- 工资和福利符合当地法律的规定(或行业标准,以两者中高于法定最低工资的为准)。
- 在工资中扣减的任何款项应向工人清楚地说明,扣减额在工资总额中的比例必须合理。
- 定期(至少每月)和准时地支付工人的工资。
- 所有工人都应收到工资条,工资条应显示工资是如何计算的以及从工资中扣除的各项扣款。

雇佣条件

- 在雇佣,晋升或雇佣条件上没有任何形式的歧视。
- 所有的工人都有了一份书面的雇佣合同的副本。合同用工人能懂的语言列出雇佣的条件和术语。
- 所有的纪律规定必须要用工人能懂的语言编写并告知工人。
- 工厂没有对工人施加体罚,体罚的威胁,口头虐待或任何其它形式的恐吓。
- 应建立清晰的,得到认可的工人代表的流程,确保工人和管理层之间有良好的信息交流,能让工人与管理层讨论他们的意见和观点。

健康和安

- 工厂采取足够和适宜的行动来防止可避免的安全和卫生的危险发生。
- 将危险物质的使用/活动控制到最小化。通过配置安全设备,标识,培训的规定和安全的管理制度,将危险物质的使用/活动产生危害的可能性降低到最小。
- 必须要有数量足够并安全的,畅通的安全出口以及逃生通道,可在每楼层及工厂的各个区域和宿舍(如果有提供)的工人使用。
- 为厂内的各个区域或生产场所制定充分的消防和疏散设施。
- 工厂指定一名专职的经理负责健康和安。
- 工厂能表现出在健康和安上积极的管理和改善。

卫生，宿舍和福利

- 工厂提供清洁和卫生的工作和休息场所，且与当地的标准和行业性质一致。
- 工人随时可以取到干净和安全的饮用水。
- 工人随时可以使用数量足够，清洁和卫生的厕所以及盥洗设备。
- 宿舍与工厂或生产区域以及物料贮存区域分开。
- 在宿舍区制定充足的消防和疏散设施。
- 宿舍是清洁卫生，舒适的，并能提供个人隐私。
- 在宿舍区内或生活区附近提供娱乐设施。

供应链管理

- 工厂经理们了解产品的供应链，愿意与相关的翠丰营运公司/采购办公室分享供应链的详细资料。
- 工厂经理们与其关键的供应商和承包商合作，帮助他们在协定的时间段内逐步达到这些标准。
- 只有在整个供应链有充分的透明度时，才可以使用承包商和家庭作业者。

环境

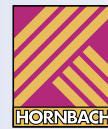
- 工厂了解其环境影响，遵守当地和国家的环境法律要求，或能出示改进行动计划。
- 工厂制定一个有意义的环境政策，让首席执行官或最高层的管理人员签署。
- 如必要，工厂应制定一个环境行动计划，测量所取得的进步。

注：我们期望我们的整个供应链中能达到这些标准，我们尊重不同国家的法律，但不希望有不同的标准。这种不同只限于特定的许可，然而我们要求遵守基本的人权，尊重所有在我们供应链中工作的人员的尊严和福利。

-
- 1 此翠丰行为准则反映了在ILO 公约中制定的标准。包括 ILO 核心第 29 号和第 105 号公约以及第 35 号建议(强迫和约束劳工)，ILO 核心第 111 号公约和第 111 号建议(就业和职业中的歧视)；ILO 核心第 138 号公约和第 146 号建议(最低年龄)；ILO 第 155 号公约和第 164 号建议(职业健康安全)
 - 2 工厂应保存所有工人年龄的准确记录，并保持一份未成年工人(18 岁以下)的清单
 - 3 工厂应保存每个工人工作时间的准确记录(包括标准工作时间和加班工作时间)
 - 4 一个有意义的环境政策应能：
 - 识别经营中的主要环境影响
 - 规划出基本的管理系统，包括评估环境影响，设置改进的目标，定期评审进度状况
 - 明确职责：政策中应描述各级人员的职责，对环境表现负最终责任的高级经理的姓名
 - 此政策应由首席执行官或最高级的管理人员签署。
 - 最后，环境政策应能充分表现公司已意识到自己的环境影响，并承诺采取相应行动。

翠丰
行为
准则





策略性联盟。翠丰持有 Hornbach 的 21% 的股份，Hornbach 是在德国领先市场的 DIY 仓储式零售商。



SOCIAL RESPONSIBILITY

Kingfisher plc
3 Sheldon Square, Paddington
London W2 6PX
Tel: +44 (0)20 7372 8008
www.kingfisher.com

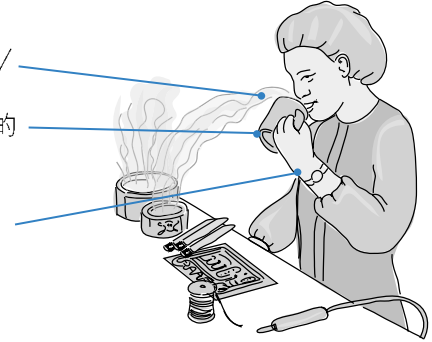
在使用化学品时有什么危险？

有哪些潜在的危害？

- 短期接触会造成：
 - 头昏眼花 / 头晕
 - 头痛
 - 呼吸问题
 - 皮肤灼伤
- 长期的暴露会造成：
 - 严重的器官损伤
 - 癌症
 - 甚至死亡

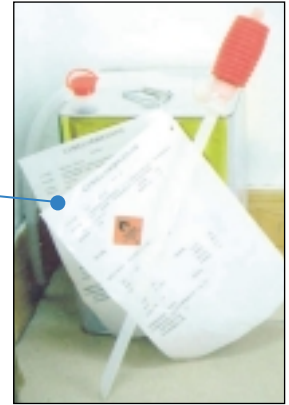
有害化学品是如何进入人体的？

- 吸入 — 如果工人吸入挥发气体 / 烟或尘
- 吞食 — 如果工人在使用化学品的区域吃或喝东西或手上沾有化学品
- 皮肤接触 — 如果工人未佩戴防护用品，化学品接触皮肤或溅到皮肤上



如何安全使用化学品？

- 在化学品使用的区域，应为所用的每一种化学品提供相应的物质安全资料表 (MSDS)。MSDS 应使用工人能懂的语言
- 在使用任何化学品之前，应仔细阅读 MSDS。主管应确保操作人员都理解所有的操作指引和警示
- 遵守操作指引并小心操作化学品
- 佩戴合适的个人防护用品 (PPE)，例如手套，护目镜，呼吸面罩
- 定期监测工作场所的室内空气质量
- 设置有效的局部抽风装置将化学品的挥发气体从车间内抽走
- 正确安全地分装化学品到小的容器中
 - 可以使用防漏盘和分装工具来防止泄漏接触到工人或环境
- 每年安排操作化学品的工人进行体检
- 不能让孕妇和未成年工操作危险化学品



做好化学品事故的准备

- 安装冲眼器或洗眼水，以备在化学品接触到皮肤或眼睛时使用
- 根据 MSDS 的指示进行紧急处理。例如：
 - 如果有人晕倒，应移到空气清新的地方。
 - 如果皮肤或眼睛接触到化学品，马上到最近的急救站，冲眼器或淋浴器。移开污染的衣服，用干净清洁的水彻底地冲洗患处，至少冲洗 15 分钟。立即就医。
 - 如果吸入化学品，移到空气清新的地方并立即就医。



如何减少化学品使用时的危害？

- 用更低危害的化学品替代目前的化学品。
- 确保在产生挥发气体，烟，尘的地方有有效的抽风和通风。
- 使用正确的个人防护用品 (见背面的具体说明)
- 使用有标签的合适的化学品容器：
 - 用小的容器来装分装的化学品
 - 分装后的容器应只有一个小开口并有盖子来减少气体的挥发
 - 除增加或倒出化学品外，容器应保持关闭
 - 限制操作使用化学品容器的人数
- 按照 MSDS 的要求培训操作人员 / 工人对意外和紧急情况的处理。

1

许多工人都不愿意使用个人防护用品 (PPE)。如果工人能正确地理解不使用 PPE 的危害，他们就很可能使用它！

PPE — 个人防护用品

怎样选择正确的个人防护用品 (PPE)?

- 1 评估使用到化学品的流程，识别潜在的危害，决定是否需要使用到 PPE。
 - 是否有吸入化学品的烟，气体或尘？
 - 化学品是否会接触到皮肤或溅入眼睛？
- 2 参考 MSDS 上的 PPE 指引，与 PPE 供应商确认是否有必需的 PPE 。
 - 化学品操作中的防护用品包括：
 - 保护眼睛和面部的护目镜
 - 保护呼吸的呼吸面罩
 - 保护手的手套
 - 保护身体的防护服
 - 防泄露的安全鞋
 - 普通的棉纱口罩不适用防护化学品的挥发气体。它们吸收气体，只会增加吸入的化学品气体的浓度。只有含活性炭过滤器的呼吸面罩才能有效地过滤掉空气中的污染物。
 - 在操作腐蚀物，油和溶剂时，应使用防化学品手套而不是棉纱手套



培训工人使用 PPE

对工人的培训应包括：

- 为什么需要使用 PPE ？
- 如果不使用 PPE，会有什么健康危害？
- 如何正确地佩戴，解下，调整或使用 PPE ？
- 如何知道 PPE 是正确合适的？
- 如果正确地清洁保养和废弃 PPE ？

如何正确使用 PPE ？

- 在生产和储存区配备足够的 PPE，并强制要求使用。
- 例如：呼吸面罩的使用
 - 呼吸面罩必须紧贴面部，这样空气就不会从面部和面罩边缘漏入
 - 在每次使用前应检查呼吸面罩
 - 操作人员在每日使用后必须清洁，消毒，正确地储存呼吸面罩
 - 必须定期更换滤毒罩



有用的联系方式

PPE — 联系当地的劳保用品公司

化学品废弃物处理 — 联系当地环保局或固体废物管理中心 (中国)；国家污染控制局 (印度)

每年的健康体检 — 联系当地职业病防治医院

空气监测 — 联系当地化学实验室或劳动卫生监测站

翠丰建议所有的工厂要考虑建立了一个安全健康委员会。



Kingfisher plc
3 Sheldon Square, Paddington
London W2 6PX
Tel: +44 (0)20 7372 8008
www.kingfisher.com

KINGFISHER

© Kingfisher plc 2005

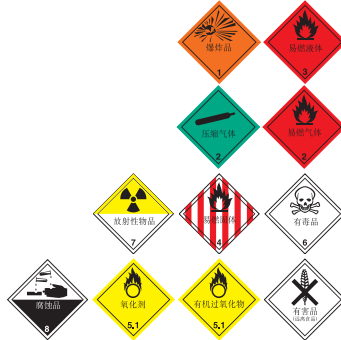
若不正确地储存化学品，会造成：

- 健康的危害，甚至造成人员死亡
- 火灾和爆炸
- 对环境的破坏

什么是危险的化学品G

危险化学品分为以下几类：

- 爆炸品
- 易燃气体和不燃气体
- 有毒气体
- 易燃液体
- 易燃固体
- 氧化剂和有机过氧化物
- 毒害品
- 放射性物品
- 腐蚀物品



潜在的危险化学品如：

- 胶水
- 染料
- PVC 添加剂
- 油墨 / 油漆
- 电镀化学品
- 清洁剂 / 除油剂
- 铅焊
- 溶剂
- 研磨 / 切割金属和木材的粉尘

您是否有一个包括工厂所有在用的化学品的清单G

怎样可以知道您所使用或储存的化品的危险G

- 检查相关的 MSDS (物质安全资料表)
- 你所使用的每种化学品都必须有相应的 MSDS
- 可以向化学品供应商索取 MSDS
- MSDS 应提供以下方面的全面详细的信息：
 - 化学品的有害成份
 - 物理和化学特性
 - 火灾和爆炸危险
 - 反应性
 - 健康危害
 - 发生事故时的应急和急救程序
 - 安全储存，搬运，使用，处置和运输化学品的注意事项
 - 个人防护用品 (PPE) / 通风建议
- 培训工人 MSDS，让他们了解相关的危险
- 遵守 MSDS 中关于安全储存，搬运，使用和处置的操作要求，包括正确的 PPE 和通风
- 应确保 MSDS 使用工人能懂的语言



中国关于化学品储存的主要法规

- 安全生产法 (2002 年 11 月生效)
- 危险化学品安全管理条例 (2002 年 3 月生效)
- 常用化学危险品贮存通则 (GB 15603 - 1995)

印度关于化学品储存的主要法规

- 印度爆炸物法
- 工厂法 (第 41B(7) 条)
- 危险废弃物管理和处理法
- 原子能法制定了原子能和放射物质的规定

如何进一步取得化学品安全储存方面的信息？

- 化学品供应商
- 经理们和主管们
- 当地环保局
- 当地安全生产监督管理局
- 翠丰工厂工作环境资料包

2

怎样安全地储存化学品？

1 将化学品储存在一个安全的场所建筑内

- 化学品储存仓库应是：
 - 与生产区和宿舍区分开
 - 配备合适和足够的消防器材 (灭火器, 消防栓, 喷淋系统)
 - 有可以接近的急救箱和冲眼装置
 - 仓库应上锁。钥匙由资深的职员来保管
- 最佳操作: 设置通风系统来防止挥发气体的积累。定期检查通风系统, 确保其运作良好。
- 电器设备必须安全, 良好的绝缘, 没有电线外露。
- 储存区设防护堤来盛装泄漏的化学品。
- 不能将化学品储存在公共区域或走廊过道上。

2 做好泄漏准备

- 配备正确的清理化学品泄漏的材料。例如: 沙子
- 如果在储存区发生化学品的泄漏, 应立即根据 MSDS 中的说明, 采取清理措施。可能包括:
 - 移走所有的易燃物品和火源
 - 用不可燃的抹布, 沙子, 土或蛭石吸收泄漏物
小心清扫和移动泄漏物
 - 将污染物送到有处理资格证的公司做安全处理

3 安全地储存化学品, 让危险最少化

- 化学品应按其危险类别分类储存。不相容的化学品必须分开储存。
- 确定一个安全储存限值 (高度和重量), 不要超过此限值。
- 保持适宜的温度和湿度。
- 远离火源, 阳光直射或热源。
- 保持一个所储存的所有化学品的库存清单。
- 定期检查化学品储存区。
- 在化学品储存区禁止饮食, 因为这样可能会误食化学品。
- 在化学品储存区禁止吸烟。吸烟可能造成火灾或爆炸。

4 在生产区的化学品储存

- 在生产区域只能储存一天的化学品用量。
- 应使用化学品储存柜来储存不用的化学品。除了分装或加入化学品外, 平时都应上锁。
- 应限制生产区的化学品储存点的数量。
- 指定专人负责安全地储存和分装化学品。
- 所有储存的容器都必须盖好盖子。

5 在储存区和生产区张贴警示信息

- 在储存区和生产区, 应将用当地语言描述的 MSDS 张贴在每种化学品储存处。
- 所有的化学品都应有正确的标签, 标明化学品的名称, 重量以及相关的危险警示标识。
- 张贴危险警示和危害标识。

6 培训工人提高意识

- 充分地培训工人化学品的储存和搬运。接触危险化学品的所有人员都必须了解相应的危害。
- 定期举行紧急反应演习, 包括火灾和泄漏。



翠丰建议所有的工厂要考虑建立了一个安全健康委员会。

中国关于安全健康委员会的法规

安全生产法（2002年11月生效）：从业人员超过300名的，应当设置安全生产管理机构。

安全健康委员会为什么如此重要？

安全健康委员会能帮助工厂持续地改善车间的安全和健康环境，减少安全和健康的危险，达到当地的安全与健康法规要求以及客户的行为准则要求。

安全健康委员会可以帮助工厂：

- 定期地识别车间内的安全健康的危险，并在内部得到解决。
- 调查和分析与工作相关的意外事故、工伤和疾病等，确定一致行动来减少或消除此类事件的再次发生。
- 尽可能让工人参与，让他们帮助管理层一起找到解决安全与健康问题的可行方案。
- 在安全与健康方面持续改善，为工人创造一个更安全的环境。

如果安全健康委员会运作良好，将会改善工作环境，减少工伤与疾病的发生。这也可以让工厂有：

- 更多对工厂满意的工人，他们也愿意在工厂服务更久。
- 健康的工人，他们能有更高的产量和更好的品质。

安全健康委员会由哪些人员组成？

- 经理
- 主管
- 工人代表
 - 由工人选举产生
 - 代表工人与管理层讨论安全与健康问题

所有委员会委员应该：

- 受到安全健康方面的必要培训以及委员会成员的职责培训
- 向管理层反映工人所关心的问题
- 向工友传达工厂的政策
- 具备安全意识，遵守各种安全规程，成为其他员工的一个好榜样

其他雇员应支持安全委员会：

- 遵守所有安全健康的政策和程序
- 如发现有任何的安全健康危害，立即向委员会委员或主管报告
- 向委员会或管理层提出建议，帮助工厂建立一个更安全的工作和居住环境。



3

安全健康委员会有哪些职能和责任？

委员会应明确其职责，应该包括：

- 进行定期的内部检查，评估车间的安全健康的危险
- 调查工伤和事故并且分析工伤数据
- 提出建议，减少或消除危险
- 贯彻执行安全健康问题的解决方案
- 跟进所有的纠正措施
- 编制工人和其他职员培训计划

安全健康委员会应如何有效地运作？

- 定期召开会议：
 - 讨论在车间检查和危险评估中发现的危险
 - 讨论工人所关注的问题
 - 检查安全健康目标的进展状况并计划下一步
 - 讨论工伤、事故和疾病，并提出预防措施
 - 确定可行方案，降低危险
 - 确定各项行动的负责人和时间表
 - 跟进上次会议中确定的行动
- 会议之前应发出会议议程
- 应向所有工人传达会议的结果
- 应记录会议内容以及所取得的进展



安全健康危险评估

什么是危险评估？

危险评估是对车间仔细的检查，识别潜在的危险，并确定纠正措施将危害减小至最小化。

如何在车间进行危险评估？

- 1 与负责安全健康的人员一起巡查工厂的各个部分
- 2 识别存在危险的区域以及谁会受到影响
 - 阻塞的通道
 - 危险的化学品
 - 危险的机器
 - 粉尘
 - 暴露的电线
 - 高的噪音
- 3 评估危险并确定现在的防范措施是否足够，或还需要加强。
- 4 与管理层/主管讨论应采取哪些措施来消除或降低这些危险。可以包括：
 - 改善工厂工作环境
 - 通风设施
 - 适宜的个人防护用品并正确地使用
 - 改善化学品使用和储存
 - 机器防护装置
 - 工人培训
- 5 确定谁，何时来执行改善行动
- 6 定期检查已完成的行动
- 7 记录所有发现的问题以及所取得的进展
- 8 将改善的进展状况发给您在翠丰的联系人或相关的客户，如可能请使用电子版。

介绍

中国，特别是在南方地区，许多工厂都为工人提供住宿。特别是对从其它省份来的外来工来说，这是一个好的解决办法。

许多工人都愿意住在工厂的宿舍，因为它们通常比在外面自己租房更便宜，更方便。这种住宿通常指的是宿舍。您必须认识到，这是工厂的工人一年大多数时间的生活空间。

各工厂的宿舍不尽相同，但是我们把宿舍视为工作场所的一部分，因为住宿也形成了部分的雇佣条件，因此翠丰希望宿舍同工作场所一样，也要符合相关的标准。



宿舍的位置

在生产区域或原材料仓库上设置宿舍存在非常严重的火灾危险。在过去，这类情况下发生的火灾造成了大量的人员伤亡。在生产区域或原材料仓库上设置宿舍不仅违反了中国的消防法，也是翠丰的一个关键性失误点。



生活条件

工人们有权生活在安全，卫生及舒适程度与当地的居住环境相若的环境中。如果您的工厂能够提供比区内其它工厂更佳的环境，您可以吸引及挽留最出色的工人。如果工人满意他们的居住环境，能很好地休息，他们也将更有效地工作。提供一个电视房，阅览室，娱乐室，篮球或足球设施，可以让您的工人愿意留在工厂，而不会跳到有更好设施的另外一家工厂。



法律要求

- 1 每个工人必须要有不小于 2.5m² 的居住空间 — 不包括床位置以上的空间部分。
- 2 宿舍和厕所必须按性别分开。
- 3 工人在宿舍可以取到清洁，流动的饮用水。
- 4 在设有车间或仓库的建筑物内，不得设置员工集体宿舍。
- 5 宿舍必须与危险化学品储存区域保持一个安全距离。
- 6 消防法规定：
 - 必须备有足够的安全出口可以让人员在紧急情况下离开。
 - 安全出口必须要设标识，不能上锁并保持畅通无阻。
 - 应有一个能听得见的消防警报。

4

常见的问题

以下是在这些方面的常见问题:

隐私

- 宿舍很拥挤, 只有很小的私人空间, 没有地方安全地存放个人物品。
- 未按性别将男工/女工分开。有的有分开, 但是是用一个锁住的门将宿舍区分隔开来。

消防安全

- 消防安全条件差, 逃生通道不足, 灭火设备不足。
- 由于安全的考虑, 在窗户上加一条金属栏杆在中国是很普遍的做法, 但会造成工人在发生火灾时无法从宿舍内逃生。

宿舍的收费

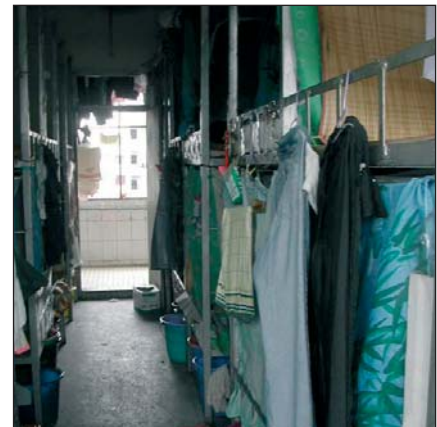
- 有时工人不知道食宿是如何收费的, 因为他们没有收到一个工资条。在一些工厂, 对工人的住宿收费甚至于高于市场价格。
- 支付宿舍的费用与工人的工资水平和宿舍的实际费用并不相称。

自由出入

- 有时工厂管理层没有给工人选择愿意在哪里居住, 坚持让工人住在由工厂控制的宿舍内。工厂的规定可能会限制工人的出入自由-禁止工人在晚上离开宿舍, 并严格限制亲朋好友的来访。

夫妇的住宿

- 夫妻房供应不足, 这会造成经济和情感上的困难, 特别是有小孩的夫妻。



您的宿舍有多好G

检查您的宿舍并问自己:

- 您的宿舍收费是否合理, 是否符合当地的基本标准, 能让工人有钱余留下来@
- 宿舍是否清洁和卫生@
- 宿舍是否安全@
- 若在晚上发生火灾, 所有的工人能否逃生出去@
- 是否是一个令人满意的度过非工作时间的地方@
- 工人们可以将他们的私人物品安全地存放于何处@
- 工厂已婚的夫妇住于何处@



参考法律:

- 工厂安全卫生规程
- 安全生产法 (2002年11月生效)
- 消防法 (第15条)

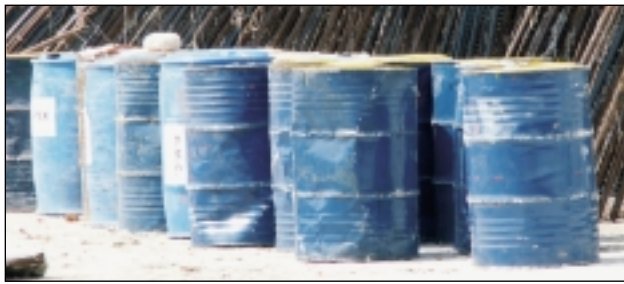
介绍

火灾可能造成严重的人员伤亡。一场火灾还可能造成昂贵的房屋修复，甚至造成工厂的倒闭。所以消防安全不论是对于保护我们的工人安全以及您的生意都是至关重要的。

造成火灾的常见原因

您应确保所有存在潜在危险的物品得到正确的储存：

- 常见的可燃物，例如木，纸，布，橡胶，垃圾，塑料材料
- 高度易燃液体，例如汽油，柴油，油，丙烷，油脂，溶剂或其它的气体
- 电器设备，例如电脑或电脑室，配电站，电器，生产设备，变电站，洗衣房



常见问题

以下是在此方面的常见问题：

安全出口不足或被堵塞

- 许多工厂没有设置足够的安全出口可以让工人在火灾时逃生。您应确保所有的工人至少能有 2 个逃生出口。
- 一些安全出口被锁住或堵塞。
- 工厂没有考虑逃生的路线，例如，逃生通道不应指引工人经过危险区域如：化学品储存区。

消防器材的保养不良

- 灭火器和消火栓应处于良好的状态，随时可以去帮助抢救生命。
- 灭火器的类型应与所在的区域相适应（见背面具体说明）。
- 所有的灭火器在任何时候都可以取到。

培训不足

- 一些工人不知道如何使用可取到的灭火器。
- 许多工厂没有定期举行消防演习，将造成疏散缓慢并可能会造成人员的伤亡。

消防逃生通道

- 逃生通道的标识差，可能会造成在疏散中的混乱。
- 如果通道的标识不清晰，可能会造成工人不注意而储存过多的物料，造成通道堵塞。



5

防火

翠丰希望:

- 所有的区域都应建立紧急疏散计划, 消防安全计划, 火灾预防方案, 并制定消防安全政策。
- 在制定紧急情况下的火灾预防计划时, 工厂可以拜访当地的消防部门或寻求他们的协助。
- 应每年进行培训。新员工在上岗前必须受到培训, 应记录所有的培训并存档。



灭火器

灭火器的类型

- 'A' 类: 普通的可燃物: 如果火灾是由普通的可燃物引起的, 例如: 纸, 木, 布, 室内装满, 塑料(任何会产生灰烬的物品), 扑救此类型的火灾可以使用水型的灭火器或化学干粉灭火器。
- 'B' 类: 易燃液体: 如果火灾是由可燃和易燃的液体或气体引起的, 例如: 烹饪油, 油脂, 油漆, 发动机油, 煤油和汽油(汽, 油, 油脂, 焦油和油性的油漆), 扑救此类型的火灾可使用化学干粉或二氧化碳型灭火器。不能用水来灭火。
- 'C' 类: 带电电气设备: 如果火灾是由正在使用的电气设备或电线引起的, 扑救此类型的火灾可以用化学干粉或二氧化碳型灭火器(用在电线, 保险盒, 线路处), 在关掉电源线后, 火灾转为A类或B类火灾。
- 'D' 类: 可燃金属: 如果火灾是由可燃金属引起的, 例如: 钛, 镁, 锆, 扑救此类型的火灾需用特殊的灭火剂来灭火。应使用干粉灭火器来消灭此类型的火灾。



灭火器的位置

工厂的管理层应确保所有的灭火器设置在明显和便于取用的地点, 有清晰的标识, 并且保养良好。

消防器材的维护

- 建议每月内部检查灭火器, 每年至少送外一次进行全面的检查, 确保灭火器充气正常, 随时可用。许多的灭火器上都有一个标牌, 可以每月检查后盖上一个章。
- 应制定一个书面的程序规范如何更换用完或用过的灭火器。此程序应向所有的人员传达。



消防演习和培训

- 翠丰建议工厂每年至少举行一次消防演习。
- 每个部门至少有2位人员受到灭火器使用的培训, 培训应记录存档。

